



Nr pisma: ...

Warszawa.
(miejsowość)

2014-11-07
(data, rrrr-mm-dd)

Wnioskodawca: osoba prawna

Polskie Górnictwo Naftowe i
Gazownictwo SA.

(nazwa instytucji)

01-224 Warszawa, ul. Kasprzaka 25

(adres)

...

(imię i nazwisko)

0

(telefon kontaktowy)

...

(adres e-mail)

Pomorskie Biuro Planowania Regionalnego
Oddział Zamiejscowy w Gdańsku
ul. Gradowa 11
80-802 Gdańsk
biuro@pbpr.pomorskie.eu

**Wnioski i informacje do Planu zagospodarowania przestrzennego województwa pomorskiego
oraz planu zagospodarowania przestrzennego obszaru metropolitalnego Trójmiasta**

Wnioski lub informacje do:

- planu zagospodarowania przestrzennego województwa
- planu zagospodarowania przestrzennego obszaru metropolitalnego Trójmiasta

Wniosek lub informacja dotyczy:

- powiatu miasta Gdańsk
- gminy Kosakowo i Pruszcz Gdański
- inne obszary: Zatoki Puckiej i Zatoki Gdańskiej

Wniosek lub informacja 1

dotyczy zakresu tematycznego: gazownictwo

Treść zgłaszanego wniosku lub informacji w zakresie tematycznym:
"pierścień Trójmiejski z punktem przeładunkowym"

Załączniki: nr 1.

Wniosek lub informacja 2

dotyczy zakresu tematycznego: wybór 2

Treść zgłaszanego wniosku lub informacji w zakresie tematycznym:

...

Załączniki: ...

Wniosek lub informacja 3

dotyczy zakresu tematycznego: inny: ...

Treść zgłaszanego wniosku lub informacji w zakresie tematycznym:

...

Załączniki: ...



Wyrażam zgodę na przetwarzanie moich dobrowolnie podanych danych osobowych zawartych w formularzu wniosków i informacji do *Planu zagospodarowania przestrzennego województwa pomorskiego oraz Planu zagospodarowania przestrzennego obszaru metropolitalnego Trójmiasta*, dla potrzeb niezbędnych do przekazania swoich uwag w związku z sporządzaniem Planem zgodnie z ustawą z dnia 8 sierpnia 1997 roku o ochronie danych osobowych (Dz. U. z 2002 r. Nr 101, poz. 926 ze zm.) Jednocześnie oświadczam, iż przyjmuję do wiadomości, że:

1. Administratorem tak zebranych danych osobowych jest Pomorskie Biuro Planowania Regionalnego.
2. Moje dane osobowe będą przetwarzane wyłącznie w celu zgłaszania wniosków i informacji do *Planu zagospodarowania przestrzennego województwa pomorskiego oraz planu zagospodarowania przestrzennego obszaru metropolitalnego Trójmiasta*.
3. Mam prawo dostępu do treści swoich danych i ich poprawiania.

Karta Informacyjna Przedsięwzięcia
pn. „Punkt przeładunkowy gazu ziemnego ze statków na Zatoce
Gdańskiej wraz z gazociągiem wysokociśnieniowym
łączącym go z Podziemnym Magazynem Gazu „Kosakowo”
oraz Krajowym Systemem Gazowniczym
w rejonie rafinerii LOTOS w Gdańsku”
(pierścień Trójmiejski z punktem przeładunkowym)

Karta przedsięwzięcia

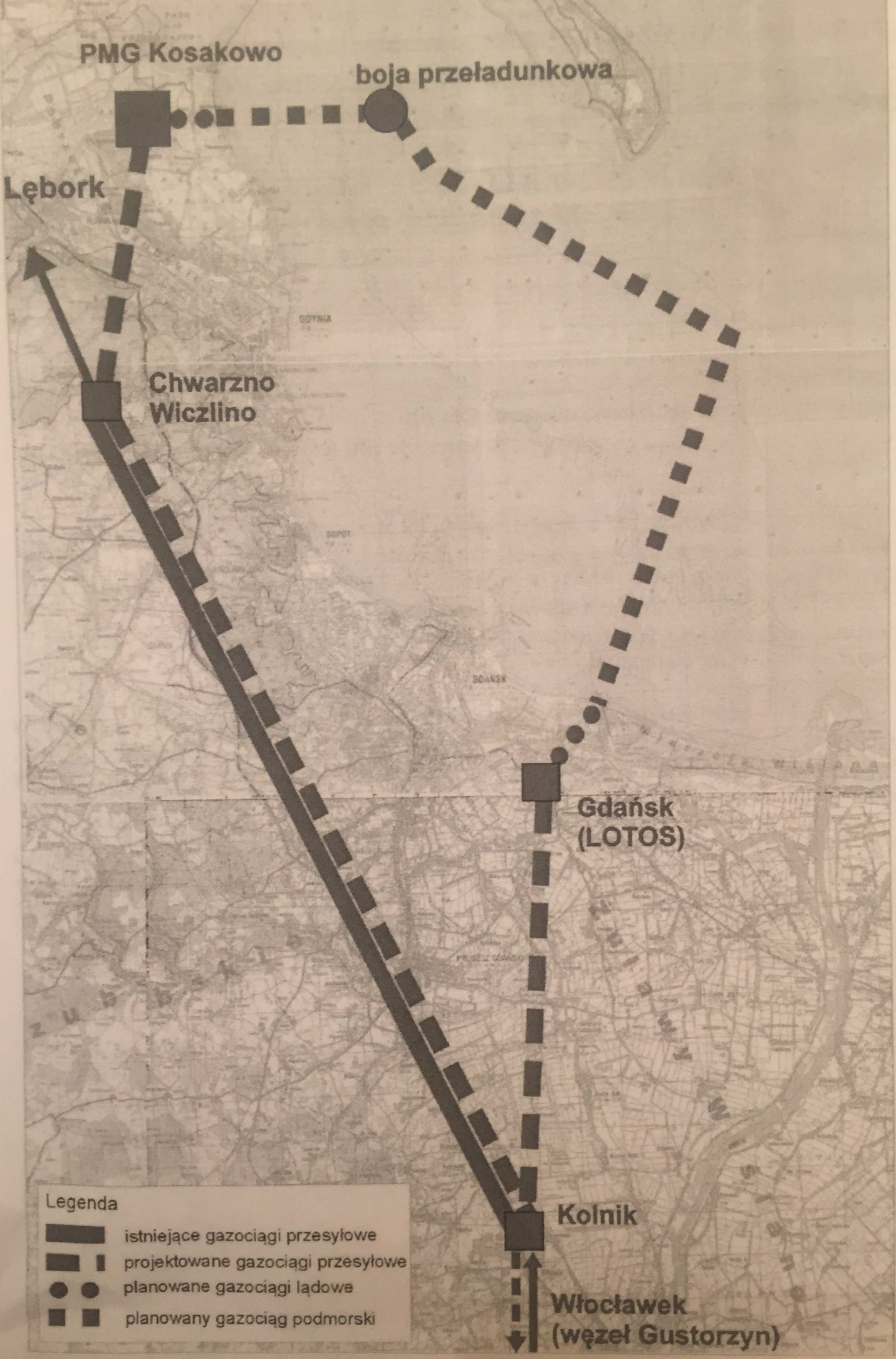
Planowane przedsięwzięcie składało się z:

• punktu przeładunkowego gazu ze statków przystosowanych do przewozu gazu ziemnego na Zatoce Gdańskiej,
• podmorskiego gazociągu wysokiego ciśnienia DN 700,
• lądowych odcinków gazociągu wysokiego ciśnienia DN 700 na terenie gminy Kosakowo i miasta Gdańska.

• Projektowany gazociąg lądowo-morski o długości około 57 km łączy punkt przeładunkowy gazu ziemnego ze statków, znajdujący się na Zatoce Puckiej z:
• Podziemnym Magazynem Gazu (PMG) „Kosakowo” (w budowie) w gminie Kosakowo, w Województwie Pomorskim i dalej z Krajowym Systemem Gazowniczym,
• na terenie miasta Gdańska z projektowanym gazociągiem Kolnik - Gdańsk i dalej z Krajowym Systemem Gazowniczym.

Planowane przedsięwzięcie umożliwiłoby stworzenie pierścienia obejmującego: północny odcinek pary gazociągów wysokiego ciśnienia Pszczółki - Gdynia (węzeł Chwarzno/Wiczlino), odcinek Gdynia - PMG „Kosakowo” - odcinek PMG „Kosakowo” - Mechelinki - morski odcinek gazociągu Mechelinki - Rafineria LOTOS oraz odcinek z Gdańska do Kolnika.

Pierścień ten zapewniłby podstawowe stabilizowanie nierównomierności zużycia gazu strategiczne zabezpieczenie północnej Polski w dostawy gazu, ponieważ gwarantowałby zasilanie gazem ziemnym z morza, gazem z Podziemnego Magazynu Gazu (PMG) „Kosakowo” (w budowie) oraz z południa kraju z węzła Gustorzyn koło Włocławka (Rys.1).

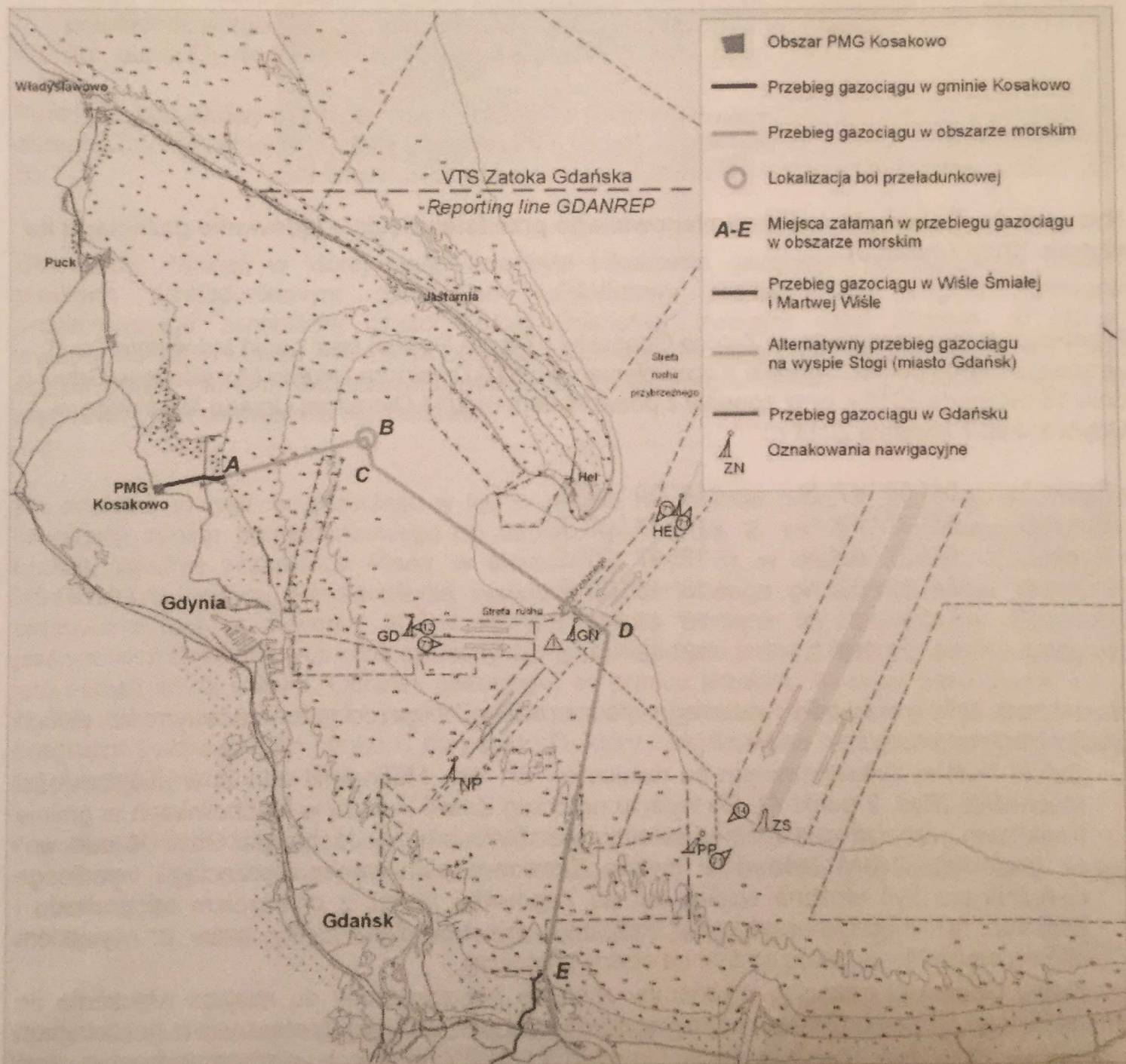


Rysunek 1. Planowany pierścień gazowy w rejonie Zatoki Gdańskiej

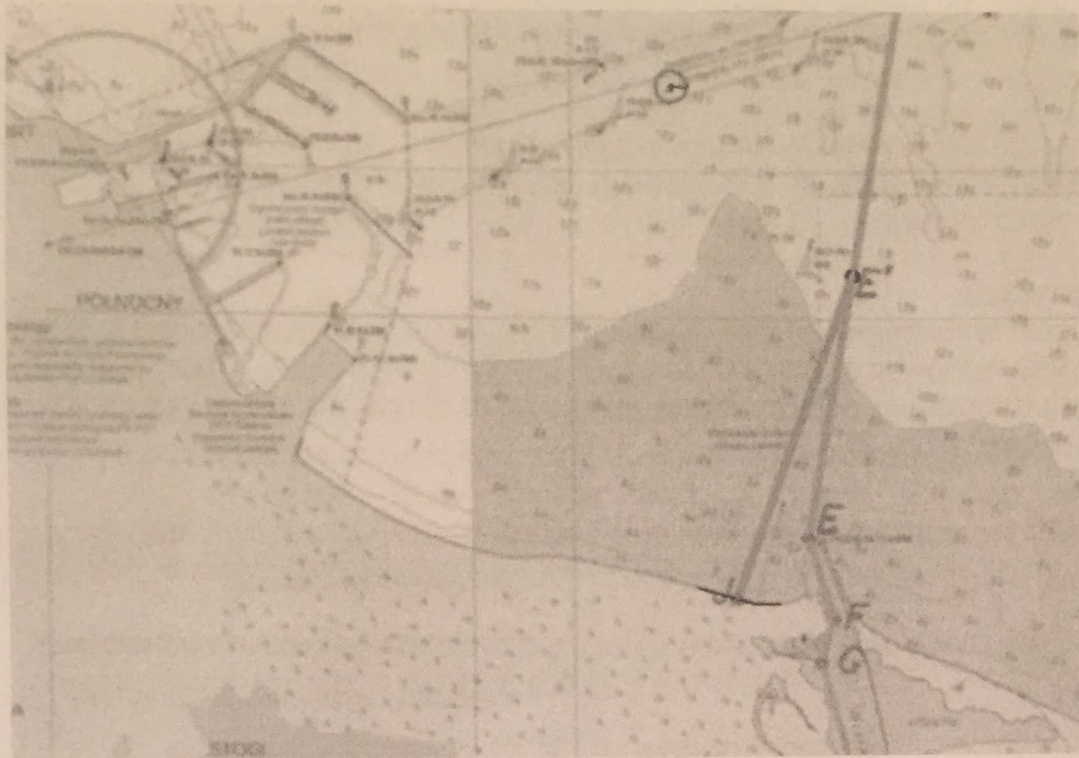
Realizacja planowanego przedsięwzięcia będzie miała kluczowe znaczenie dla poprawy zabezpieczenia północnej części kraju w gaz ziemny, w tym Województwa Pomorskiego z Metropolią Trójmiejską oraz Rafinerią LOTOS.

Usytuowanie przedsięwzięcia

Planowane przedsięwzięcie realizowane będzie w obszarze morskich wód wewnętrznych Zatoki Gdańskiej i Zatoki Puckiej stanowiącej zachodnią część Zatoki Gdańskiej, w obrębie Wyspy Stogi. W gminie Kosakowo gazociąg połączy strefę brzegową w Mechelinkach z Podziemnym Magazynem Gazu „Kosakowo” (Rys. 2).



Rysunek 2. Schemat lokalizacji planowanego przedsięwzięcia



Rysunek 2a. Schemat lokalizacji planowanego przedsięwzięcia – lądowanie gazociągu na wyspie Stogi (punkt J).

Przebieg odcinka gazociągu, w Zatoce Gdańskiej i Zatoce Puckiej oraz punkt lądowania Stogi, wyznaczać będą punkty, zgodnie z pozwoleniem nr 5/10 Dyrektora Urzędu Morskiego w Gdyni z dnia 15 listopada 2010 r. oraz zgodnie z pozwoleniem nr 2/14 Dyrektora Urzędu Morskiego w Gdyni z dnia 7 kwietnia 2014 r.:

• Punkt A	54° 36 ' 47" N	18° 30 ' 46" E
• Punkt B	54° 37 ' 39" N	18° 37 ' 06" E
• Punkt C	54° 37 ' 00" N	18° 37 ' 30" E
• Punkt D	54° 32 ' 03" N	18° 49 ' 33" E
• Punkt E'	54° 23,581 ' N	18° 46,992 ' E
• Punkt J	54° 22 ' 16" N	18° 46 ' 10" E

Planowane było połączenie gazociągu podmorskiego z gazociągiem lądowym w dwóch lokalizacjach na brzegu:

- Zatoki Puckiej zlokalizowanym na działce (nr 9/1 obr. Mechelinki ark. 2) w miejscowości Mechelinki (Rys. 2 punkt A). Po wyjściu na brzeg Zatoki Puckiej w Mechelinkach w gminie Kosakowo gazociąg zostanie poprowadzony do Podziemnego Magazynu Gazu „Kosakowo” (w budowie). Część lądowa w gminie Kosakowo planowanego gazociągu wysokiego ciśnienia ma być ułożona wzdłuż kanału Zagórskiej Strugi, z ominięciem od zachodu i południa istniejącego rezerwatu przyrody „Mechelińskie Łąki”, oraz z wyjątkiem miejscowości Mosty, którą ominie od strony północnej.
- Zatoki Gdańskiej gazociąg podziemny zostanie poprowadzony do miejsca włączenia do Krajowego Systemu Gazowniczego na terenie miasta Gdańska (połączenie z gazociągiem Kolnik - Gdańsk w rejonie Rafinerii Grupy LOTOS). W granicach administracyjnych miasta Gdańska rozpatrywane są 2 warianty przeprowadzenia planowanego gazociągu (Rys. 5). Pierwszy przewiduje wyjście podmorskiego gazociągu na ląd z nurtu Wisły Śmiałej

(przebieg równoległy do zachodniego brzegu) w rejonie ul. Benzynowej, a po wyjściu na południowy brzeg Martwej Wisły wzdłuż lokalnych dróg, a następnie wyznaczonym korytarzem dla przebiegu rurociągów do miejsca włączenia do gazociągu Kolnik - Gdańsk. Natomiast w wariantcie drugim planowane jest wyjście podmorskiego gazociągu na Wyspie Stogi (punkt J) i jego przebieg wzdłuż ulic Stogi i Łowickiej, skrajem lasów komunalnych i państwowych do brzegu Martwej Wisły z przekroczeniem jej w sąsiedztwie wiązki rurociągów paliwowych Grupy LOTOS. Wariant drugi preferowany był przez RDOŚ w Gdańsku.

Zakładało się następujący przebieg gazociągu podmorskiego:

- gazociąg od punktu wejścia w ląd w rejonie Mechelinek (Rys. 2, punkt A), w linii prostej do punktu przeładunkowego (Rys. 2, punkt B),
- od punktu przeładunkowego (Rys. 2, punkt B), w linii dwukrotnie łamanej (Rys. 2, punkty: C i D), do ujścia Wisły Śmiałej (Rys. 2, punkt E) oraz alternatywnie od punktu przeładunkowego (Rys. 2, punkt B), w linii trzykrotnie łamanej (Rys. 2, punkty: C, D i Rys. 2a, punkt E'), do Wyspy Stogi (Rys. 2a. Punkt J)

Punkt przeładunkowy gazu ziemnego ze statków (boja przeładunkowa) będzie zlokalizowany w obrębie Zatoki Puckiej w punkcie o współrzędnych $54^{\circ} 37' 39''$ N i $18^{\circ} 37' 06''$ E (Rys. 2, punkt B).

Dla Zatoki Puckiej, w której planowana była lokalizacja gazociągu podmorskiego wraz z punktem przeładunkowym opracowano „Pilotażowy projekt planu zagospodarowania przestrzennego zachodniej części Zatoki Gdańskiej” zwanym dalej *Planem*, w którym wydzielono 30 akwenów. Na całym odcinku gazociągu, którego przebieg planowany był przez obszar objęty *Planem*, dopuszczono możliwość zrealizowania infrastruktury liniowej, do której planowane przedsięwzięcie się zaliczało.

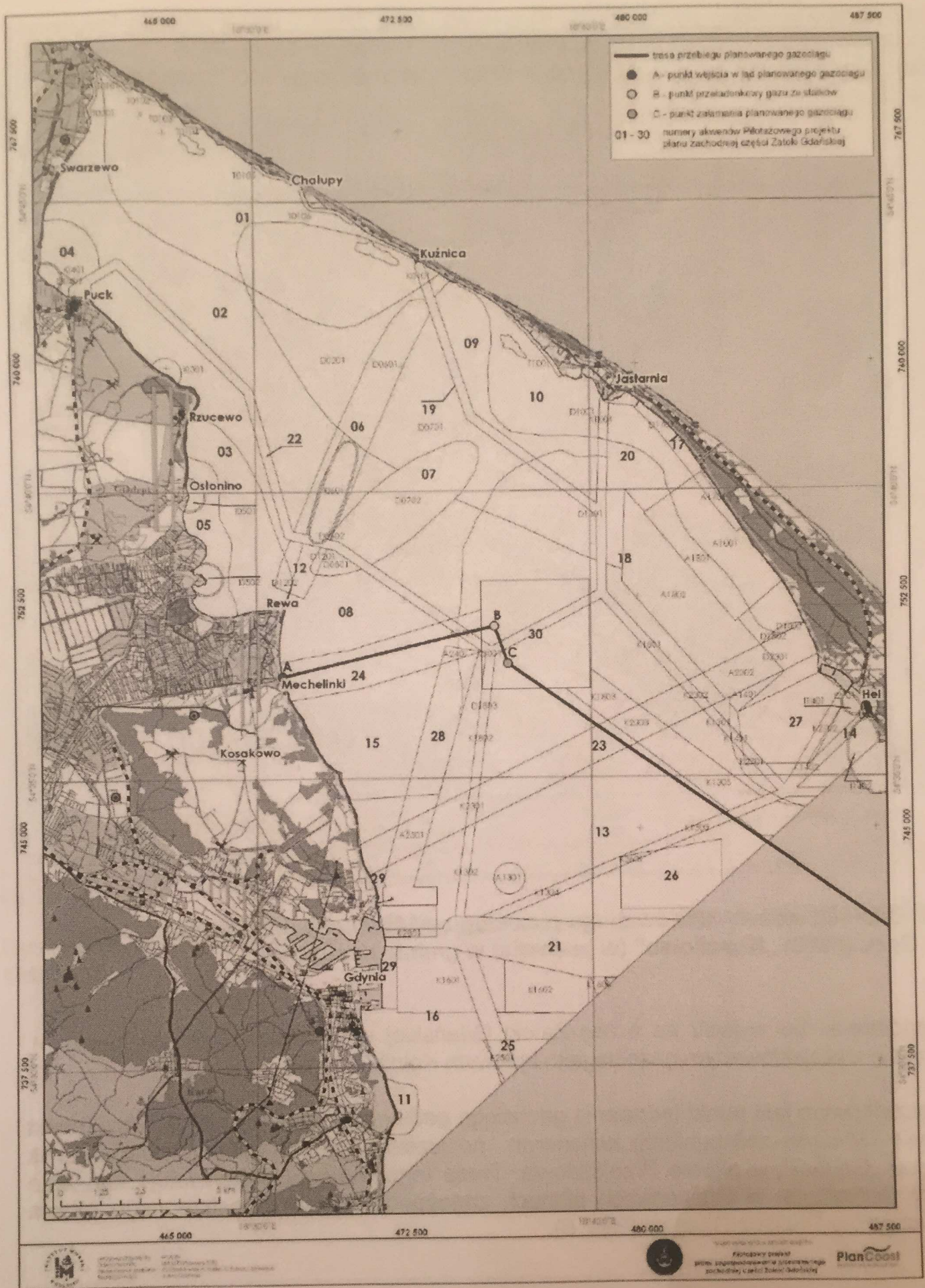
Na odcinku od wejścia gazociągu w ląd w rejonie Mechelinek (Rys. 2, punkt A) do miejsca lokalizacji punktu przeładunkowego do odbioru gazu (Rys. 2, punkt B), gazociąg położony będzie, zgodnie z zapisami *Planu*, w akwencie 24 (Rys. 3), w którym funkcją wiodącą jest infrastruktura liniowa. Posadowienie punktu przeładunkowego gazu ze statków (punkt B) planowane jest w akwencie 30, w którym funkcją wiodącą są: wznoszenie konstrukcji podwodnych i nadwodnych oraz sztucznych wysp. Natomiast jedną z funkcji komplementarnych jest infrastruktura liniowa. Odcinek gazociągu, od punktu przeładunkowego gazu (punkt B) do punktu załamania gazociągu - punkt C, w całości zlokalizowany będzie również w akwencie 30. Fragment gazociągu, od punktu C do punktu D, który zlokalizowany będzie w granicach *Planu*, przebiegać będzie przez (Rys. 3):

- akwen 18, w którym dopuszczono lokalizowanie infrastruktury liniowej,
- akwen 23, w którym dopuszczono lokalizowanie infrastruktury liniowej, jako funkcję wiodącą,
- akwen 13, w którym dopuszczono lokalizowanie infrastruktury liniowej.

W akwencie 23 preferowaną jest infrastruktura liniowa, łącząca Półwysep Helski z Gdynią. Wskazanie to, determinuje uwzględnienie przyszłych zamierzeń inwestycyjnych, w zakresie inwestycji liniowych na etapie projektowym i budowlanym planowanego przedsięwzięcia.

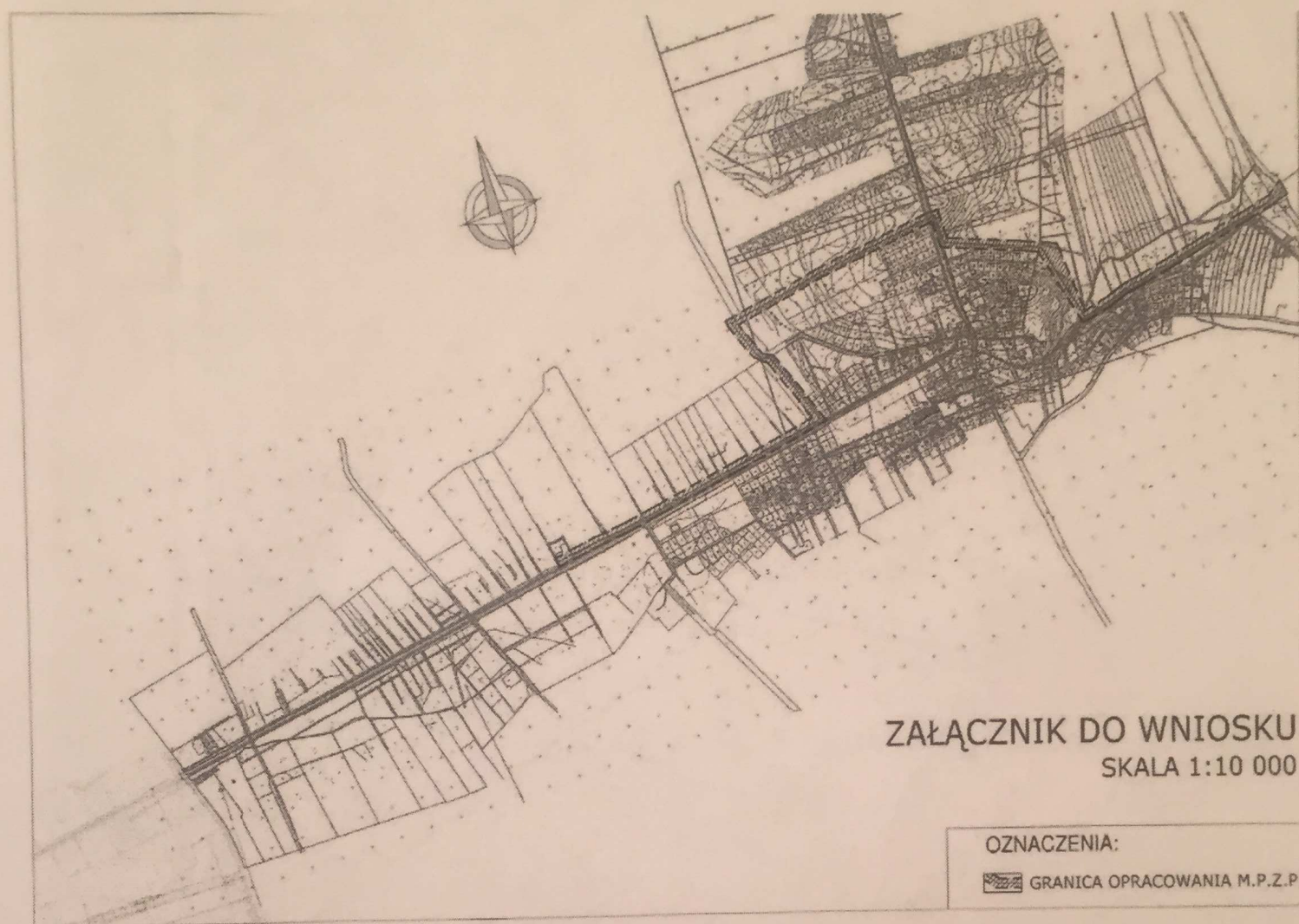
Pozostały odcinek D – E' (Rys. 2 i 2a) planowanego gazociągu będzie przebiegał w obszarze Zatoki Gdańskiej, dla którego nie opracowano jeszcze planu zagospodarowania przestrzennego, również w formie pilotażowego projektu. Podstawą ułożenia gazociągu pod dnem morza zarówno w rejonie objętym ww. *Planem* jak i w rejonie nim nie objętym, może być Pozwolenie nr 5/10 Dyrektora Urzędu Morskiego z dnia 15 listopada 2010 r. oraz Pozwolenie nr 2/14 Dyrektora Urzędu Morskiego w Gdyni z dnia 7 kwietnia 2014 r.

Odcinek gazociągu podmorskiego od brzegu w Mechelinkach (Rys. 2, punkt A) do miejsca przeładunkowego gazu ze statków (Rys. 2, punkt B), którego lokalizacja planowana jest w akwenu 24 będzie przebiegał równoległe do istniejącego już rurociągu zrzutu solaru należącego do INVESTGAS SA oraz kolektora ściekowego z oczyszczalni „Dębogórze” należącego do PEWiK Sp. z o.o. w Gdyni, z wyjątkiem miejscowości Mosty.



Rysunek 3. Lokalizacja trasy planowanego gazociągu oraz punktu do odbioru gazu ze statków w obszarze „Pilotażowego projektu planu zagospodarowania przestrzennego zachodniej części Zatoki Gdańskiej”

Planowane było aby gazociąg podmorski po wyjściu na brzeg Zatoki Puckiej w Mechelinach w gminie Kosakowo został poprowadzony do Podziemnego Magazynu Gazu (PMG) „Kosakowo” (w budowie). Część lądowa gazociągu w gminie Kosakowo ułożona by była wzdłuż Zagórskiej Strugi (Rys. 4).



Rysunek 4. Odcinek lądowy planowanego gazociągu od Mecheliniek do Podziemnego Magazynu Gazu (PMG) „Kosakowo” (w budowie) w gminie Kosakowo

Gazociąg podmorski po wyjściu na brzeg Zatoki Gdańskiej w Gdańsku (Rys. 2a, punkt J), będzie łączył się z projektowanym gazociągiem lądowym Kolnik-Gdańsk.

Punktem początkowym jest punkt lądowania gazociągu podmorskiego w rejonie ul. Stogi (punkt „J”) na terenie Gdańska zaś punktem końcowym połączenie z gazociągiem Kolnik-Gdańsk poprzez węzeł „Gdańsk” w rejonie Przejazdowa. Trasa tego wariantu wykorzystuje korytarze infrastruktury technicznej w miejscowych planach zagospodarowania przestrzennego miasta Gdańska oraz gminy Pruszcz Gdański (Rys. 5).



Rysunek 5. Warianty lądowego odcinka planowanego gazociągu w rejonie miasta Gdańska